

(別紙)

はじめに

本業務の報告書本編で扱っている種は「調査対象種」「リスト外注目種」の2つとした。
本業務の報告書添付資料1～3で扱っている種は「調査対象種」とした。
本業務の報告書添付資料5で扱っている種は「リスト外外来種」とした。
本GISデータでは業務で得られたデータを網羅するため、「調査対象種」「リスト外注目種」「リスト外外来種」の3つ全てを扱った。3つをまとめたものを「R5_GIS 取扱外来種」と呼ぶ。

「調査対象種」

「我が国の生態系等に被害を及ぼすおそれのある外来種リスト」、「鹿児島県外来種リスト」、「沖縄県対策外来種リスト」、および「奄美大島外来種リスト」のいずれかに掲載されている種（特定外来生物を含む）

「リスト外注目種」

「我が国の生態系等に被害を及ぼすおそれのある外来種リスト」、「鹿児島県外来種リスト」、「沖縄県対策外来種リスト」、および「奄美大島外来種リスト」に掲載されていないが、近年新たに侵入したと考えられる種や極端な増加傾向がある種などの生態的な脅威となりうる種

「リスト外外来種」

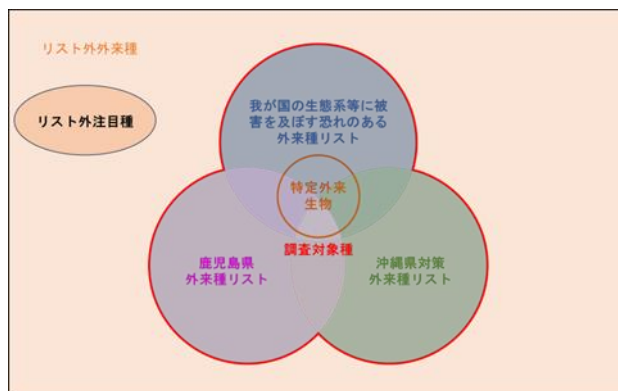
「我が国の生態系等に被害を及ぼすおそれのある外来種リスト」、「鹿児島県外来種リスト」、「沖縄県対策外来種リスト」、および「奄美大島外来種リスト」に掲載されていない外来種のうち、今後注意が必要になる可能性がある種（報告書 添付資料5を参考）

※「リスト外外来種」は本来、業務の対象ではないため、報告書本編内に「リスト外外来種」の記載はない。このため、本編ではなく添付資料5に「リスト外外来種」を納めた。

「R5_GIS 取扱外来種」

以下3つをまとめたもの

- ・調査対象種（特定外来生物を含む）
- ・リスト外注目種
- ・リスト外外来種



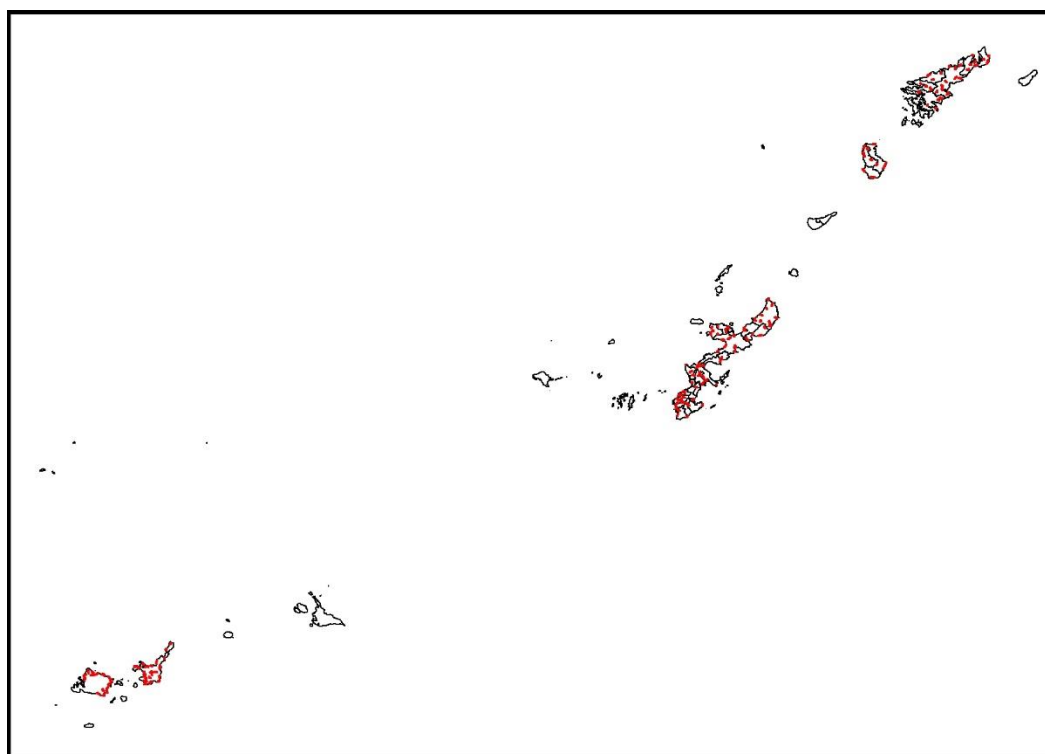
GIS データの階層構造

第 2 章_外来種侵入状況ライン調査.gdb		外来種侵入状況ライン調査ルート line
		外来種侵入状況ライン調査_外来種確認地点 point
第 3 章_懸念種重点調査.gdb	No1_シロアゴガエル調査	シロアゴガエル調査地点 point
		シロアゴガエル調査結果 point
	No2_畏・タモ網調査	畏・タモ網調査地点 point
		畏・タモ網調査結果 point
	No3_ベイト調査	ベイト調査地点 point
		ベイト調査結果 point
	No4_コールバック調査	コールバック調査地点 point
	No5_タイワンハブ・タイワ ンスジオ調査	タイワンハブ・タイワンスジオトラップ設置地点 point
		タイワンハブ・タイワンスジオ夜間調査ルート line
	No6_夜間調査	夜間調査結果 point
	No7_ツルヒヨドリ調査	UAV 調査地点 point
		UAV 飛翔経路 line
		ツルヒヨドリ補足・水辺調査ルート line
		ツルヒヨドリ調査結果 point
No8_ソテツシロカイガラム シ調査	ソテツシロカイガラムシ調査ルート line	
	ソテツシロカイガラムシ調査結果 point	
		第 3 章_懸念種重点調査で確認された外来種確認地点 point
第 4 章_追加的業務の提案に伴う調 査.ggdb	平成 29 年度～令和 5 年度確認位置 point	
	Maxent 対象種生息適地の分布状況 raster	
	斜面方位 raster	
	水田・農地・森林・荒地・建物用地・道路・その他用地・河川地及び湖沼 raster	
	自然度 raster	
	マスクレイヤー(調査実施メッシュ)raster	

2章 外来種侵入状況ライン調査.gdb

外来種侵入状況ライン調査ルート

- ・ データ形式：ジオデータベース：ライン
- ・ データ精度：GPS 計測・GIS 入力（過年度設定ライン）、GIS 入力（今年度設定ライン）
- ・ 座標系：地理座標系 WGS84
- ・ データ作成年度：R5
- ・ 対象区域：奄美大島、徳之島、沖縄島、石垣島、西表島
- ・ 対象種：R5_GIS 取扱外来種
- ・ データの出典：令和 5 年度世界自然遺産地域における外来種侵入状況把握調査等業務（環境省沖縄奄美自然環境事務所、受注業者：株式会社プレック研究所）
- ・ データ作成方法：過年度設定ラインに、GIS 上で今年度設定ラインを追加入力した
- ・ 貸与の可否：使用目的、内容等を確認し、申請の手続きを行った上で貸与可



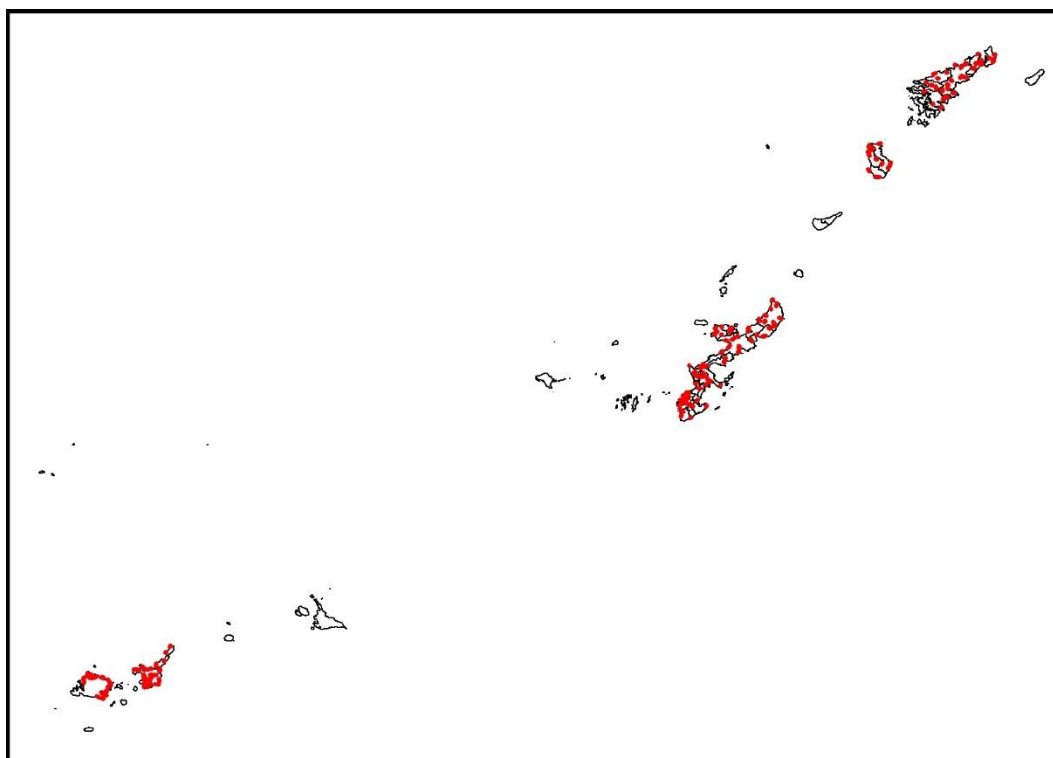
<属性情報>

フィールド名	データタイプ	文字数	概要
島名	Text	254	島の名称 例) 沖縄島
ライン名	Text	254	調査ラインの名称 例) 沖 01
地域区分	Text	254	沖縄島北部 or 沖縄島中部 or 沖縄島南部 or 区分なし
調査日 1	Date	-	外来種侵入状況ライン調査の調査年月日 1 例) 2023/10/01
調査日 2	Date	-	外来種侵入状況ライン調査の調査年月日 2 例) 2023/10/02
R5 年度	Text	254	○ : R5 年度に新規設定されたライン

内容・備考

2章_外来種侵入状況ライン調査.gdb
外来種侵入状況ライン調査_外来種確認地点

- ・ データ形式：ジオデータベース：ポイント
- ・ データ精度：GPS 計測
- ・ 座標系：地理座標系 WGS84
- ・ データ作成年度：R5
- ・ 対象区域：奄美大島、徳之島、沖縄島、石垣島、西表島
- ・ 対象種：R5_GIS 取扱外来種
- ・ データの出典：令和 5 年度世界自然遺産地域における外来種侵入状況把握調査等業務
(環境省沖縄奄美自然環境事務所、受注業者：株式会社プレック研究所)
- ・ データ作成方法：座標値は GPS 計測で取得
- ・ 貸与の可否：使用目的、内容等を確認し、申請の手続きを行った上で貸与可



＜属性情報＞

フィールド名	データタイプ	文字数	概要
島名	Text	254	島の名称 例) 沖縄島
ライン名	Text	254	調査ラインの名称 例) 沖 01
地域区分	Text	254	沖縄島北部 or 沖縄島中部 or 沖縄島南部 or 区分なし
緯度	Double	-	単位：度
経度	Double	-	単位：度
確認日	Date	-	確認された年月日 例) 2023/10/02
分類	Text	254	動物 or 植物
確認種	Text	254	確認された外来種の名称 例) ハイイロゴケグモ
個体数	Long	-	確認された外来種の個体数 例) 1
被度 1	Double	-	確認された外来種（植物）群落の被度 1（m） 例) 10 単位：m
被度 2	Double	-	確認された外来種（植物）群落の被度 2（m） 例) 5 単位：m
詳細	Text	254	確認された外来種の状態とその数（任意） 例 1) 卵 20, ♀5, ♂1 例 2) 生貝 2, 死殻 7
微環境	Text	254	確認された外来種の微環境（任意） 例 1) リター 例 2) 廃材下
特定外来	Text	254	特定外来生物 例) 特定外来
掲載リスト	Text	254	リスト掲載種の場合は掲載リストの頭文字を入力 例 1) 環・鹿・沖 例 2) リスト外 例 3) リスト外注目種

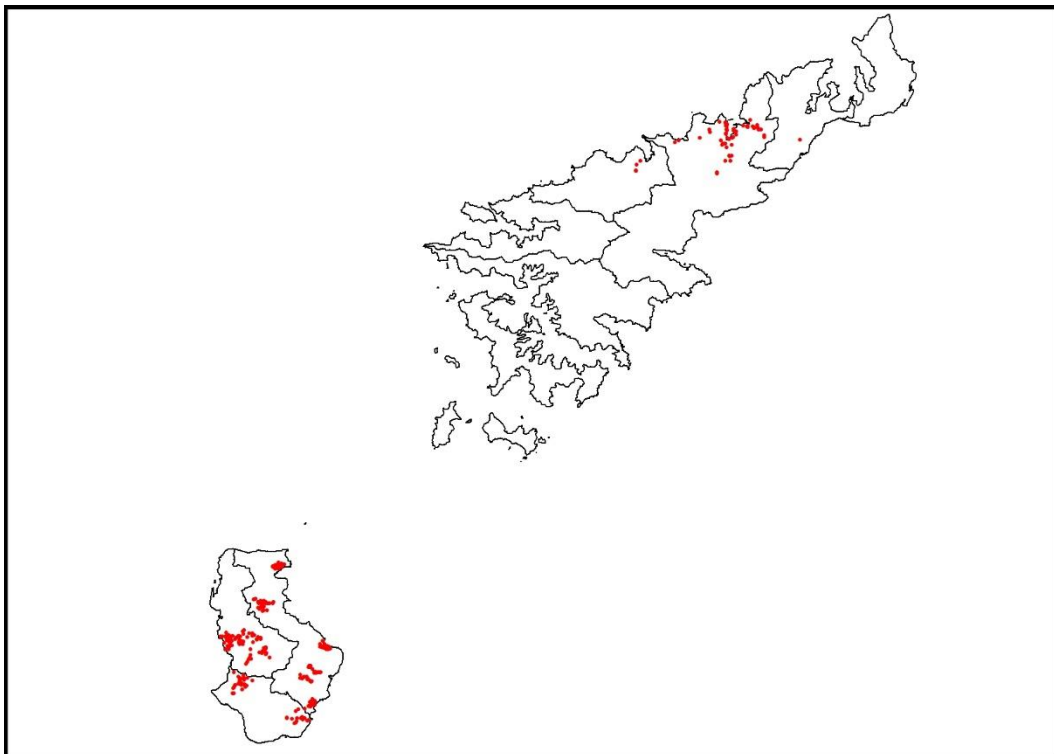
内容・備考

3章 懸念種重点調査.gdb

No1_シロアゴガエル調査

シロアゴガエル調査地点

- ・ データ形式：ジオデータベース：ポイント
- ・ データ精度：GPS 計測
- ・ 座標系：地理座標系 WGS84
- ・ データ作成年度：R5
- ・ 対象区域：奄美大島、徳之島
- ・ 調査方法：コールバック調査
- ・ 対象種：シロアゴガエル、R5_GIS 取扱外来種
- ・ データの出典：令和 5 年度世界自然遺産地域における外来種侵入状況把握調査等業務
(環境省沖縄奄美自然環境事務所、受注業者：株式会社プレック研究所)
- ・ データ作成方法：座標値は GPS 計測で取得
- ・ 貸与の可否：使用目的、内容等を確認し、申請の手続きを行った上で貸与可



<属性情報>

フィールド名	データタイプ	文字数	概要
島名	Text	254	島の名称 例) 徳之島
地点名	Text	254	調査地点の名称 例) 天城 91
緯度	Double	-	単位：度
経度	Double	-	単位：度
調査日	Date	-	調査年月日 例) 2023/10/02
項目	Text	254	調査項目 未調査沈砂池、任意調査地点、既往調査地点、モニタリング調査地点
区分	Text	254	調査地点の微環境区分 例) 沈砂池
実施状況	Text	254	実施の有無 ○：実施 △：実施したものの面積が広い等により十分な調査が実施できていない -：未実施
生息確認	Text	254	シロアゴガエルの生息確認 ○：確認 -：不明
その他のカエル類確認	Text	254	シロアゴガエル以外のカエルの確認があった場合、種名を入力
備考	Text	254	確認状況の詳細、調査未実施の理由 例) 声 3.既往調査で確認地点 TSr188 より約 175m

内容・備考

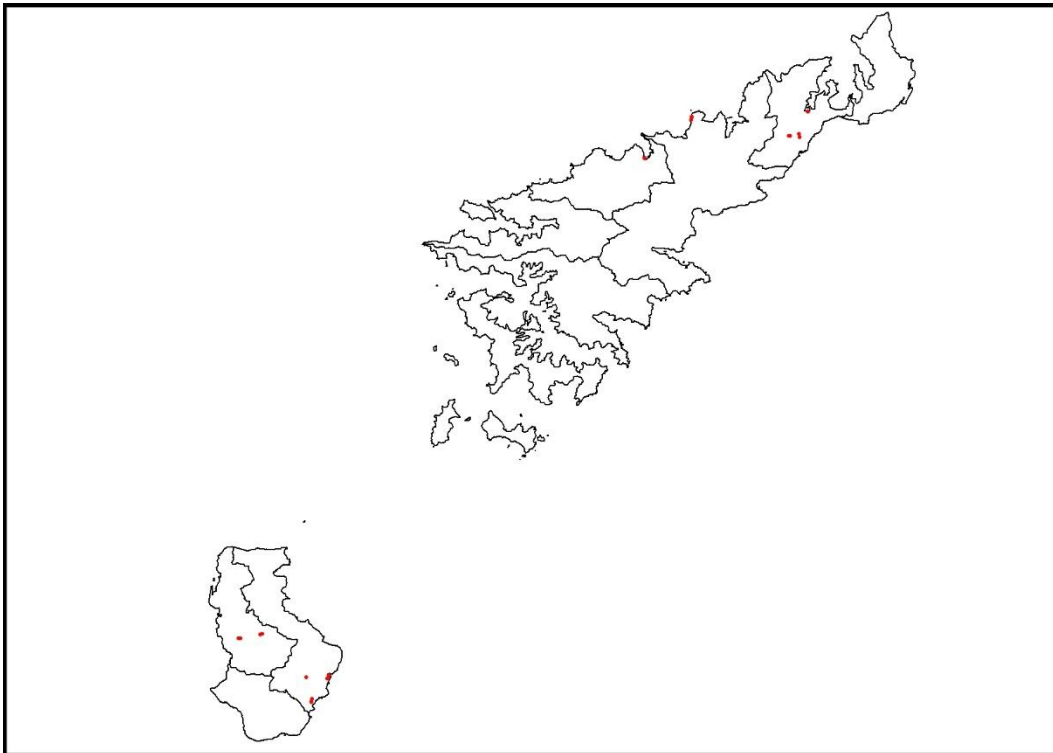
生息確認について、調査を実施している場合でも生息確認ができていない場合は不明とした。

3章 懸念種重点調査.gdb

No1_シロアゴガエル調査

シロアゴガエル調査結果

- ・ データ形式：ジオデータベース：ポイント
- ・ データ精度：GPS 計測
- ・ 座標系：地理座標系 WGS84
- ・ データ作成年度：R5
- ・ 対象区域：奄美大島、徳之島
- ・ 対象種：シロアゴガエル、R5_GIS 取扱外来種
- ・ データの出典：令和 5 年度世界自然遺産地域における外来種侵入状況把握調査等業務
(環境省沖縄奄美自然環境事務所、受注業者：株式会社プレック研究所)
- ・ データ作成方法：座標値は GPS 計測で取得
- ・ 貸与の可否：使用目的、内容等を確認し、申請の手続きを行った上で貸与可



＜属性情報＞

フィールド名	データタイプ	文字数	概要
島名	Text	254	島の名称 例) 徳之島
ライン名/地点名	Text	254	調査地点名 例) TSr053
緯度	Double	-	単位：度
経度	Double	-	単位：度
確認日	Date	-	確認された年月日 例) 2023/10/02
分類	Text	254	動物 or 植物
確認種	Text	254	調査対象種の確認があった場合、その種名を記録。
個体数	Long	-	確認された外来種の個体数 例) 1
被度 1	Double	-	確認された外来種（植物）群落の被度 1 例) 10 単位：m
被度 2	Double	-	確認された外来種（植物）群落の被度 2 例) 5 単位：m
詳細	Text	254	確認された外来種の状態とその数（任意） 例) 成体 1
微環境	Text	254	確認された外来種の微環境（任意） 例) 沈砂池
特定外来	Text	254	特定外来生物 例) 特定外来
掲載リスト	Text	254	リスト掲載種の場合は掲載リストの頭文字、リスト掲載種でない場合はリスト外注目種、リスト外を入力 例 1) 環・鹿・沖 例 2) リスト外注目種 例 3) リスト外

内容・備考

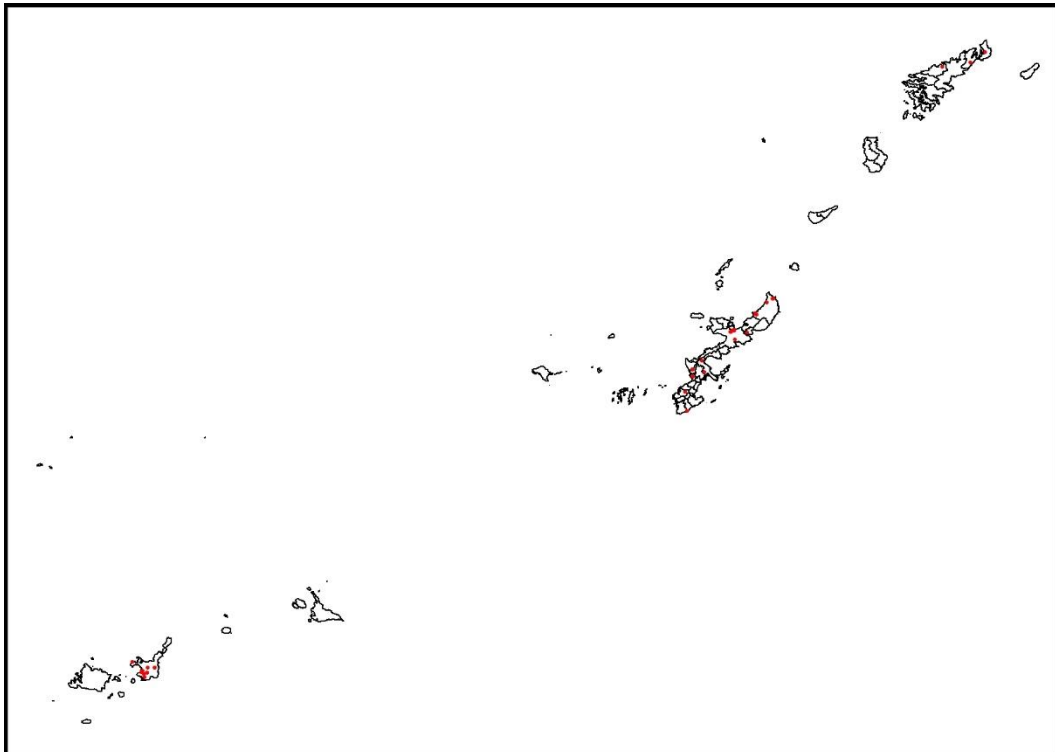
確認されたシロアゴガエル、R5_GIS 取扱外来種の確認地点は「第 3 章_懸念種重点調査で確認された特定外来生物確認地点」にも格納した。

3章 懸念種重点調査.gdb

No2 罨・タモ網調査

罨・タモ網調査地点

- ・ データ形式：ジオデータベース：ポイント
- ・ データ精度：GPS 計測
- ・ 座標系：地理座標系 WGS84
- ・ データ作成年度：R5
- ・ 対象区域：奄美大島、沖縄島、石垣島
- ・ 対象種：R5_GIS 取扱外来種（水生生物）
- ・ データの出典：令和 5 年度世界自然遺産地域における外来種侵入状況把握調査等業務（環境省沖縄奄美自然環境事務所、受注業者：株式会社プレック研究所）
- ・ データ作成方法：座標値は GPS 計測で取得
- ・ 貸与の可否：使用目的、内容等を確認し、申請の手続きを行った上で貸与可



<属性情報>

フィールド名	データタイプ	文字数	概要
島名	Text	254	島の名称 例) 沖縄島
ライン名	Text	254	調査ラインの名称 例) 沖 01
地域区分	Text	254	沖縄島北部 or 沖縄島中部 or 沖縄島南部 or 区分なし
緯度	Double	-	単位：度
経度	Double	-	単位：度
調査日	Date	-	調査年月日 例) 2023/10/02
地点名	Text	254	調査地点名 例) FK01
調査手法	Text	254	調査手法 罾、タモ網

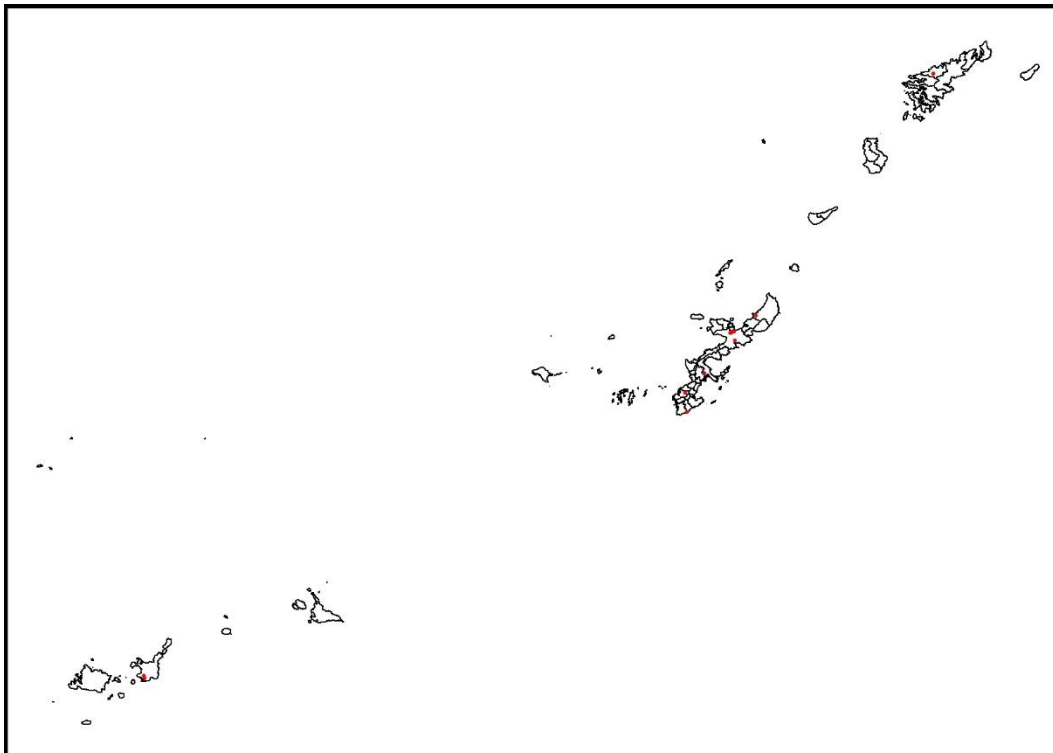
内容・備考

3章 懸念種重点調査.gdb

No2 罨・タモ網調査

罨・タモ網調査結果

- ・ データ形式：ジオデータベース：ポイント
- ・ データ精度：GPS 計測
- ・ 座標系：地理座標系 WGS84
- ・ データ作成年度：R5
- ・ 対象区域：奄美大島、沖縄島、石垣島
- ・ 対象種：R5_GIS 取扱外来種（水生生物）
- ・ データの出典：令和 5 年度世界自然遺産地域における外来種侵入状況把握調査等業務
（環境省沖縄奄美自然環境事務所、受注業者：株式会社プレック研究所）
- ・ データ作成方法：座標値は GPS 計測で取得
- ・ 貸与の可否：使用目的、内容等を確認し、申請の手続きを行った上で貸与可



＜属性情報＞

フィールド名	データタイプ	文字数	概要
島名	Text	254	島の名称 例) 沖縄島
ライン名/地点名	Text	254	調査ラインの名称 例) 沖 01
地域区分	Text	254	沖縄島北部 or 沖縄島中部 or 沖縄島南部 or 区分なし
緯度	Double	-	単位：度
経度	Double	-	単位：度
確認日	Date	-	確認された年月日 例) 2023/10/02
調査項目	Text	254	タモ網 or 罟
確認種	Text	254	確認された外来種の名称 例) グッピー
個体数	Long	-	確認された外来種の個体数 例) 1
詳細	Text	254	確認された外来種の状態とその数 (任意) 例) 20+
微環境	Text	254	確認された外来種の微環境 (任意) 例) 集水マス
特定外来	Text	254	特定外来生物 例) 特定外来
掲載リスト	Text	254	リスト掲載種の場合は掲載リストの頭文字、リスト掲載種でない場合はリスト外注目種、リスト外を入力 例 1) 環・鹿・沖 例 2) リスト外注目種 例 3) リスト外

内容・備考

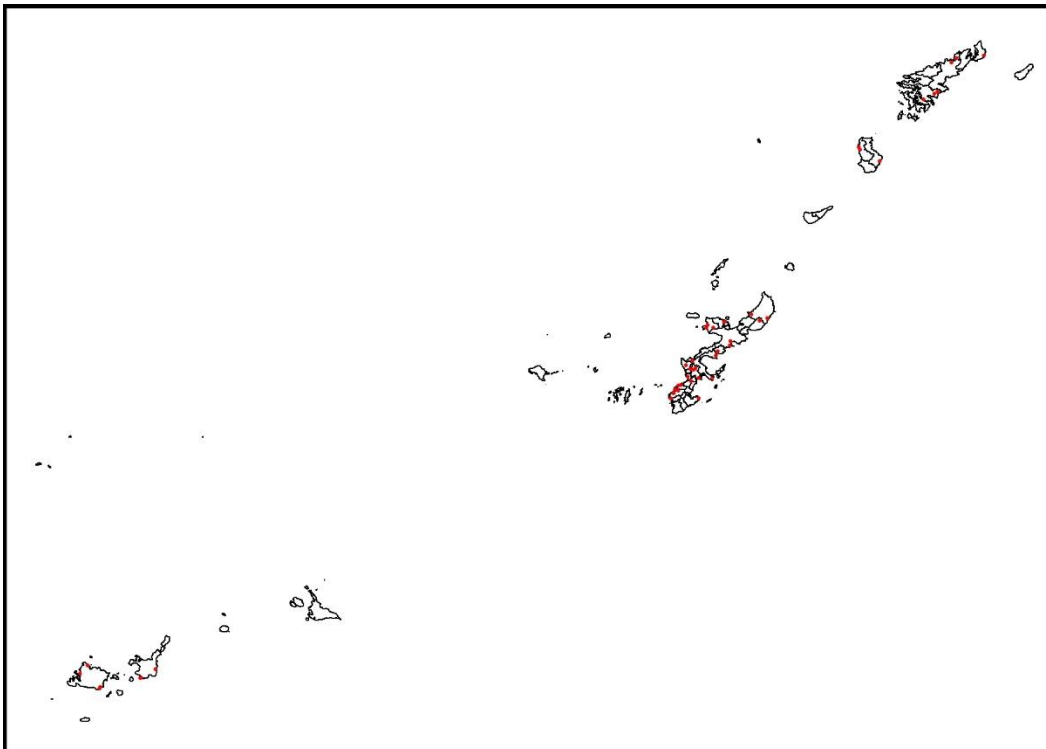
確認された対象種の確認地点は「第 3 章_懸念種重点調査で確認された特定外来生物確認地点」にも格納した。

3 章 懸念種重点調査.gdb

No3_ベイト調査

ベイト調査地点

- ・ データ形式：ジオデータベース：ポイント
- ・ データ精度：GPS 計測
- ・ 座標系：地理座標系 WGS84
- ・ データ作成年度：R5
- ・ 対象区域：奄美大島、徳之島、沖縄島、石垣島、西表島
- ・ 対象種：R5_GIS 取扱外来種（アリ類）
- ・ データの出典：令和 5 年度世界自然遺産地域における外来種侵入状況把握調査等業務
（環境省沖縄奄美自然環境事務所、受注業者：株式会社プレック研究所）
- ・ データ作成方法：座標値は GPS 計測で取得
- ・ 貸与の可否：使用目的、内容等を確認し、申請の手続きを行った上で貸与可



<属性情報>

フィールド名	データタイプ	文字数	概要
島名	Text	254	島の名称 例) 沖縄島
ライン名	Text	254	調査ラインの名称 例) 沖 01
地域区分	Text	254	沖縄島北部 or 沖縄島中部 or 沖縄島南部 or 区分なし
緯度	Double	-	単位：度
経度	Double	-	単位：度
調査日	Date	-	調査年月日 例) 2023/10/02

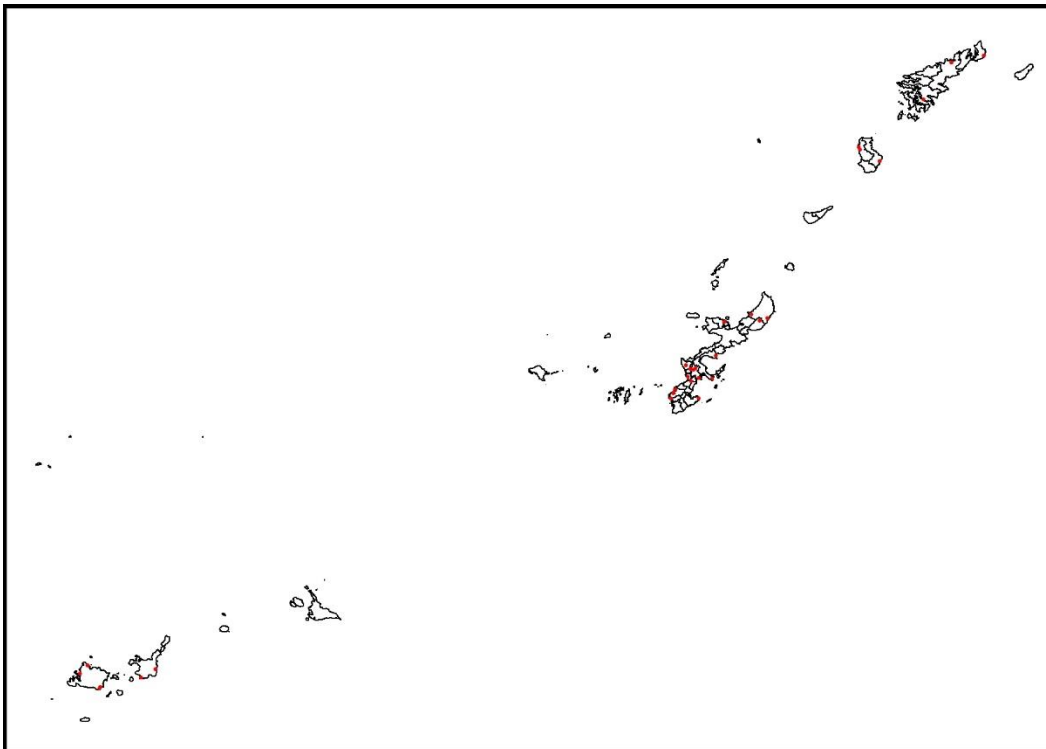
内容・備考

3 章 懸念種重点調査.gdb

No3_ベイト調査

ベイト調査結果

- ・ データ形式：ジオデータベース：ポイント
- ・ データ精度：GPS 計測
- ・ 座標系：地理座標系 WGS84
- ・ データ作成年度：R5
- ・ 対象区域：奄美大島、徳之島、沖縄島、石垣島、西表島
- ・ 対象種：R5_GIS 取扱外来種（アリ類）
- ・ データの出典：令和 5 年度世界自然遺産地域における外来種侵入状況把握調査等業務
（環境省沖縄奄美自然環境事務所、受注業者：株式会社プレック研究所）
- ・ データ作成方法：座標値は GPS 計測で取得
- ・ 貸与の可否：使用目的、内容等を確認し、申請の手続きを行った上で貸与可



< 属性情報 >

フィールド名	データタイプ	文字数	概要
島名	Text	254	島の名称 例) 沖縄島
ライン名	Text	254	調査ラインの名称 例) 沖 01
地域区分	Text	254	沖縄島北部 or 沖縄島中部 or 沖縄島南部 or 区分なし
緯度	Double	-	単位：度
経度	Double	-	単位：度
確認日	Date	-	確認された年月日 例) 2023/10/02
確認種	Text	254	確認された外来種の名称 例) ツヤオオズアリ
個体数	Long	-	確認された外来種の個体数 例) 1
詳細	Text	254	確認された外来種の状態とその数 (任意) 例)20+
微環境	Text	254	確認された外来種の微環境 (任意)
特定外来	Text	254	特定外来生物 例) 特定外来
掲載リスト	Text	254	リスト掲載種の場合は掲載リストの頭文字を入力 例) 鹿

内容・備考

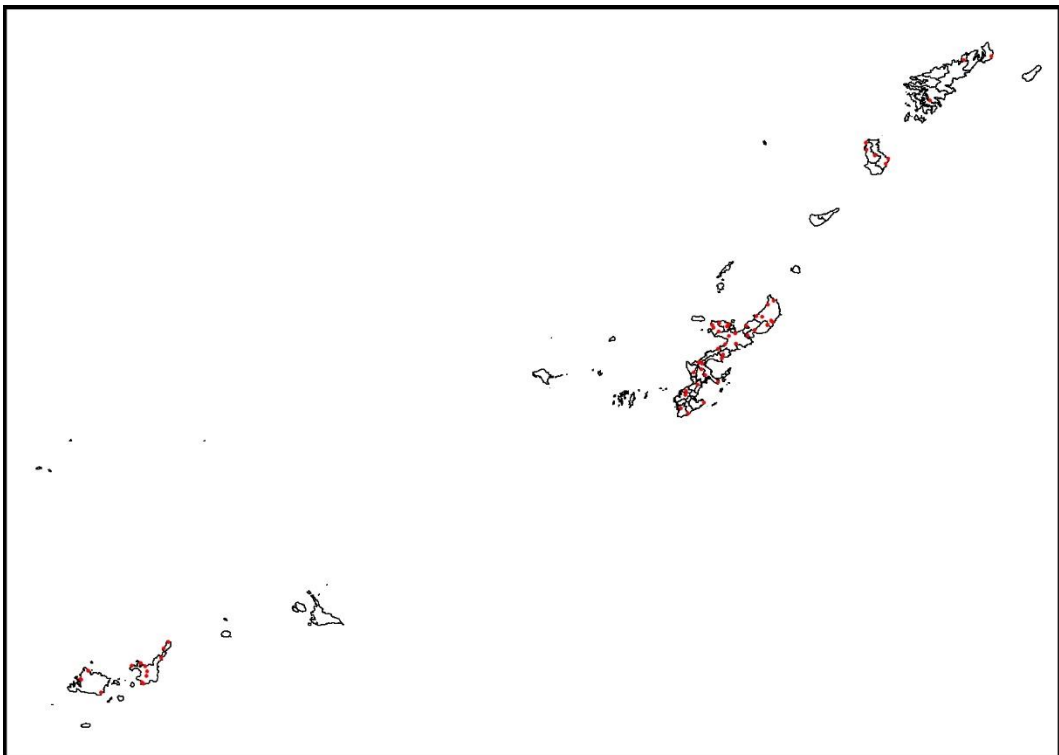
確認された対象種の確認地点は「第 3 章_懸念種重点調査で確認された特定外来生物確認地点」にも格納した。

3章 懸念種重点調査.gdb

No4 コールバック調査

コールバック調査地点

- ・ データ形式：ジオデータベース：ポイント
- ・ データ精度：GPS 計測
- ・ 座標系：地理座標系 WGS84
- ・ データ作成年度：R5
- ・ 対象区域：奄美大島、徳之島、沖縄島、石垣島、西表島
- ・ 対象種：R5_GIS 取扱外来種（カエル類）
- ・ データの出典：令和 5 年度世界自然遺産地域における外来種侵入状況把握調査等業務
（環境省沖縄奄美自然環境事務所、受注業者：株式会社プレック研究所）
- ・ データ作成方法：座標値は GPS 計測で取得
- ・ 貸与の可否：使用目的、内容等を確認し、申請の手続きを行った上で貸与可



<属性情報>

フィールド名	データタイプ	文字数	概要
島名	Text	254	島の名称 例) 沖縄島
ライン名	Text	254	調査ラインの名称 例) 沖 01
地域区分	Text	254	沖縄島北部 or 沖縄島中部 or 沖縄島南部 or 区分なし
緯度	Double	-	単位：度
経度	Double	-	単位：度
調査日	Date	-	調査年月日 例) 2023/10/02
地点名	Text	254	調査地点名 例) FK01

内容・備考

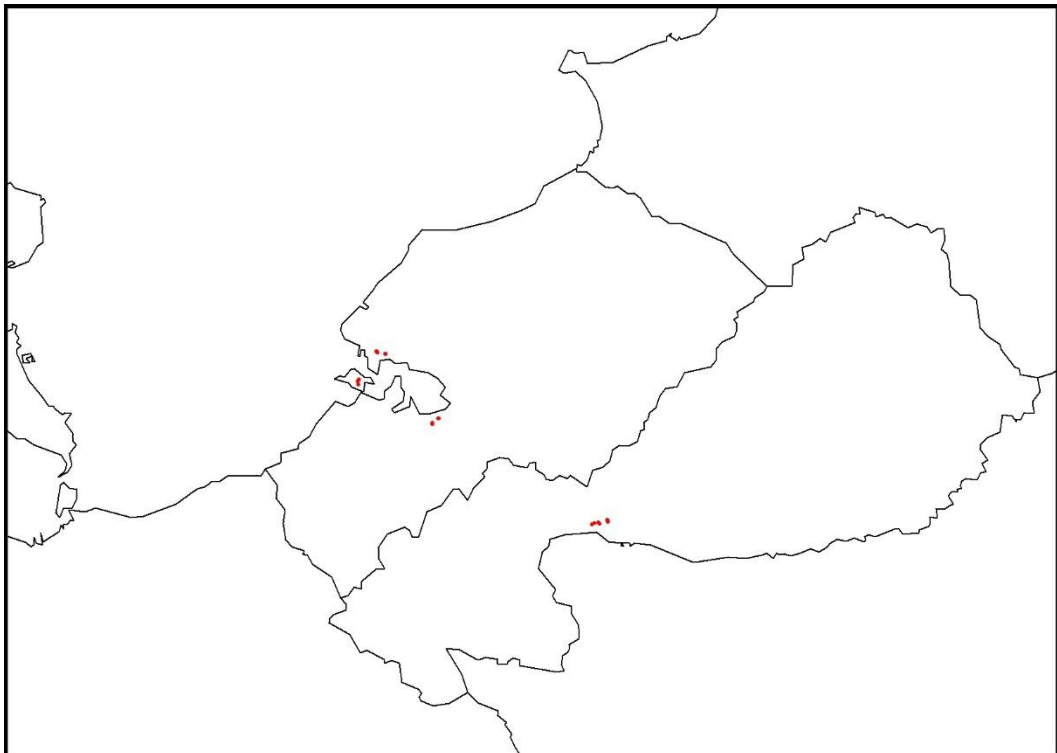
対象種は確認されなかった。

3章 懸念種重点調査.gdb

No5_台湾ハブ・台湾スジオ調査

台湾ハブ・台湾スジオトラップ設置地地点

- ・ データ形式：ジオデータベース：ポイント
- ・ データ精度：GPS 計測
- ・ 座標系：地理座標系 WGS84
- ・ データ作成年度：R5
- ・ 対象区域：沖縄島北部
- ・ 対象種：台湾ハブ、台湾スジオ
- ・ データの出典：令和 5 年度世界自然遺産地域における外来種侵入状況把握調査等業務
(環境省沖縄奄美自然環境事務所、受注業者：株式会社プレック研究所)
- ・ データ作成方法：座標値は GPS 計測で取得
- ・ 貸与の可否：使用目的、内容等を確認し、申請の手続きを行った上で貸与可



< 属性情報 >

フィールド名	データタイプ	文字数	概要
島名	Text	254	島の名称 例) 沖縄島
地域区分	Text	254	沖縄北部
地点名	Text	254	調査地点名 例) 宮城島
地点番号	Long	254	地点番号 例) 1
緯度	Double	-	単位: 度
経度	Double	-	単位: 度
調査日	Text	254	2023/12/13, 2023/12/21, 2024/1/7, 2024/1/20, 2024/2/7

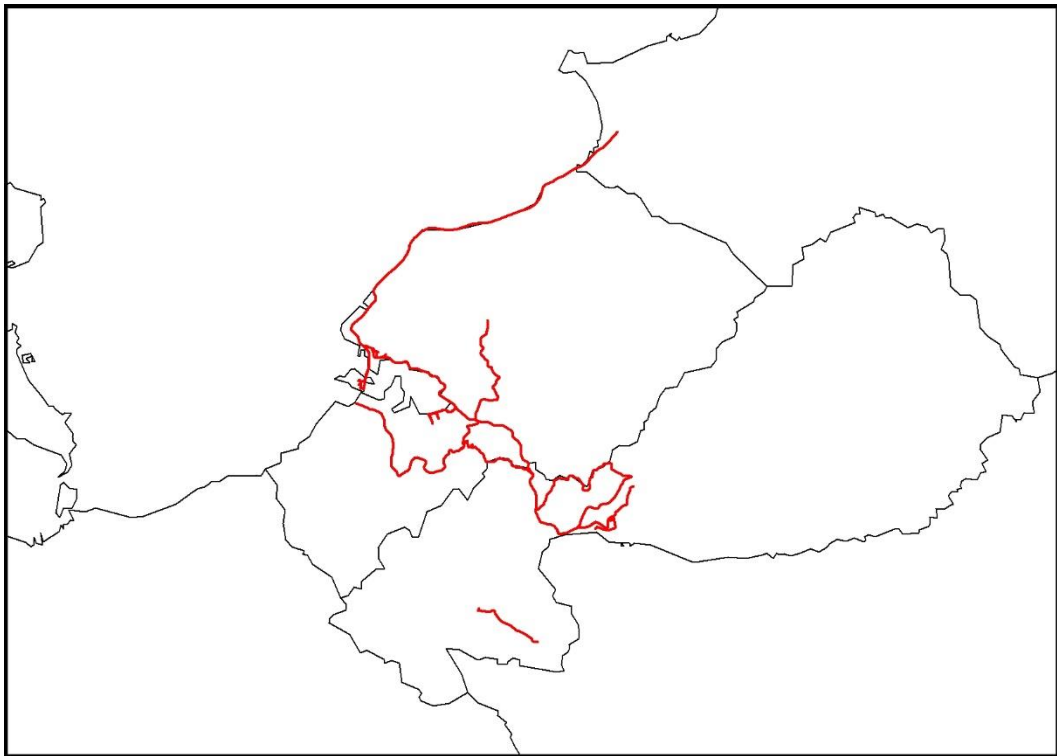
内容・備考

対象種の捕獲はなかった。

3章_懸念種重点調査.gdb

No5_タイワンハブ・タイワンスジオ調査 タイワンハブ・タイワンスジオ夜間調査ルート

- ・ データ形式：ジオデータベース：ライン
- ・ データ精度：GPS 計測を元に GIS 上でトレース
- ・ 座標系：地理座標系 WGS84
- ・ データ作成年度：R5
- ・ 対象区域：沖縄島北部
- ・ 対象種：タイワンハブ、タイワンスジオ、R5_GIS 取扱外来種
- ・ データの出典：令和 5 年度世界自然遺産地域における外来種侵入状況把握調査等業務
(環境省沖縄奄美自然環境事務所、受注業者：株式会社プレック研究所)
- ・ データ作成方法：GPS 計測を元に GIS 上でトレース
- ・ 貸与の可否：使用目的、内容等を確認し、申請の手続きを行った上で貸与可



<属性情報>

フィールド名	データタイプ	文字数	概要
島名	Text	254	島の名称 例) 沖縄島
地域区分	Text	254	沖縄島北部
調査日	Text	254	2023/12/13, 2023/12/21, 2024/1/7, 2024/1/20, 2024/2/7

内容・備考

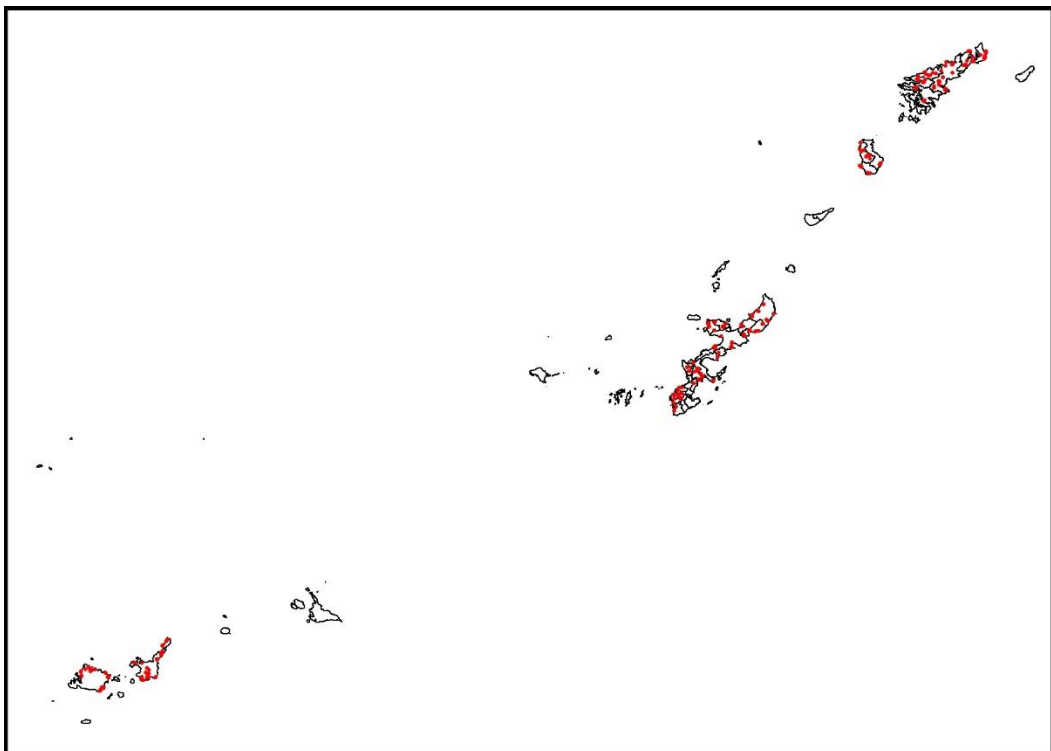
対象種の確認はされなかった。調査中に確認されたその他の R5_GIS 取扱外来種確認地点は「第3章_懸念種重点調査で確認された特定外来生物確認地点」に格納した。

3章 懸念種重点調査.gdb

No6 夜間調査

夜間調査結果

- ・ データ形式：ジオデータベース：ポイント
- ・ データ精度：GPS 計測
- ・ 座標系：地理座標系 WGS84
- ・ データ作成年度：R5
- ・ 対象区域：奄美大島、徳之島、沖縄島、石垣島、西表島
- ・ 対象種：R5_GIS 取扱外来種（夜間に確認しやすい動物）
- ・ データの出典：令和 5 年度世界自然遺産地域における外来種侵入状況把握調査等業務（環境省沖縄奄美自然環境事務所、受注業者：株式会社プレック研究所）
- ・ データ作成方法：座標値は GPS 計測で取得
- ・ 貸与の可否：使用目的、内容等を確認し、申請の手続きを行った上で貸与可



＜属性情報＞

フィールド名	データタイプ	文字数	概要
島名	Text	254	島の名称 例) 沖縄島
ライン名	Text	254	調査ラインの名称 例) 沖 01
地域区分	Text	254	沖縄島北部 or 沖縄島中部 or 沖縄島南部 or 区分なし
緯度	Double	-	単位：度
経度	Double	-	単位：度
確認日	Date	-	確認された年月日 例) 2023/10/02
分類	Text	254	動物
確認種	Text	254	確認された外来種の名称 例) ハイイロゴケグモ
個体数	Long	-	確認された外来種の個体数 例) 1
詳細	Text	254	確認された外来種の状態とその数（任意） 例 1) 死 2 例 2) 成体 3、卵囊 4
微環境	Text	254	確認された外来種の微環境（任意） 例 1) カラーコーン下 例 2) 草地地表
特定外来	Text	254	特定外来生物 例) 特定外来
掲載リスト	Text	254	リスト掲載種の場合は掲載リストの頭文字、リスト掲載種でない場合はリスト外注目種、リスト外を入力 例 1) 環・鹿・沖 例 2) リスト外注目種 例 3) リスト外

内容・備考

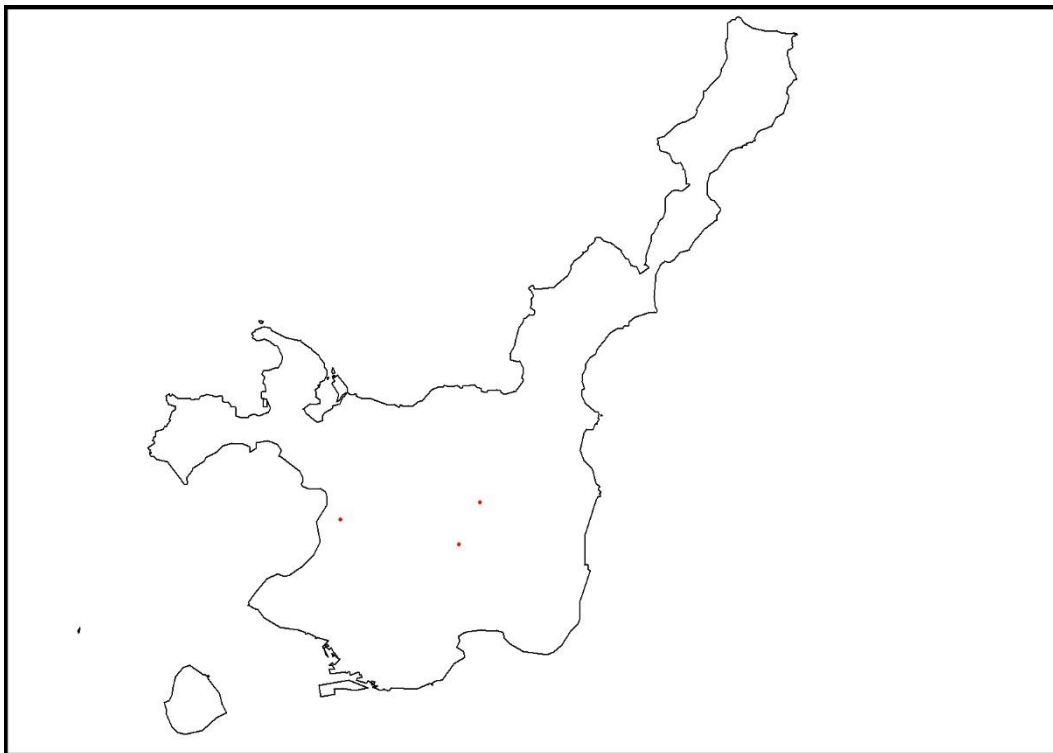
- ・ 確認された対象種の確認地点は「第 3 章_懸念種重点調査で確認された特定外来生物確認地点」にも格納した。
- ・ 外来種侵入状況ライン調査と同じルートを同じ日に調査した

3章 懸念種重点調査.gdb

No7 ツルヒヨドリ調査

UAV 調査地点

- ・ データ形式：ジオデータベース：ポイント
- ・ データ精度：データ作成方法参照
- ・ 座標系：地理座標系 WGS84
- ・ データ作成年度：R5
- ・ 対象区域：石垣島
- ・ 対象種：ツルヒヨドリ
- ・ データの出典：令和 5 年度世界自然遺産地域における外来種侵入状況把握調査等業務
(環境省沖縄奄美自然環境事務所、受注業者：株式会社プレック研究所)
- ・ データ作成方法：GIS 上で飛翔経路のおおよそ中心にポイントを落とした。
- ・ 貸与の可否：使用目的、内容等を確認し、申請の手続きを行った上で貸与可



<属性情報>

フィールド名	データタイプ	文字数	概要
島名	Text	254	島の名称 例) 石垣島
地点名	Text	254	調査地点名 例) 宮良川上流
緯度	Double	-	単位: 度
経度	Double	-	単位: 度
調査日	Date	-	調査年月日 例) 2023/10/02

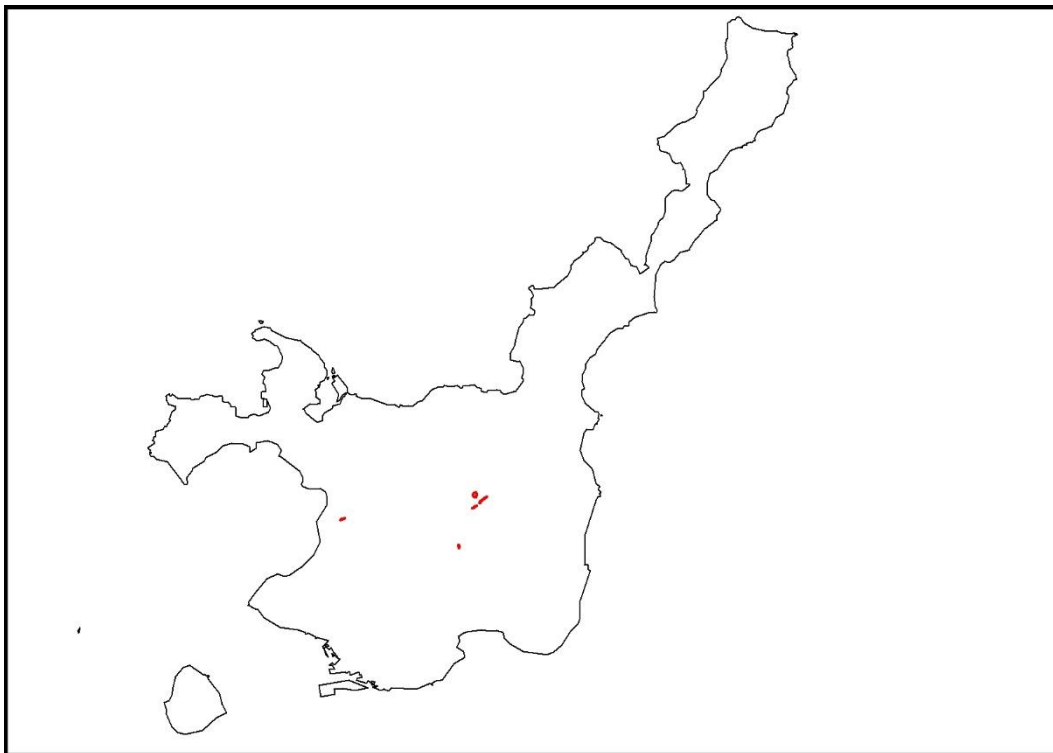
内容・備考

3章 懸念種重点調査.gdb

No7_ツルヒヨドリ調査

UAV 飛翔経路

- ・ データ形式：ジオデータベース：ライン
- ・ データ精度：GPS 計測
- ・ 座標系：地理座標系 WGS84
- ・ データ作成年度：R5
- ・ 対象区域：石垣島
- ・ 対象種：ツルヒヨドリ
- ・ データの出典：令和 5 年度世界自然遺産地域における外来種侵入状況把握調査等業務
(環境省沖縄奄美自然環境事務所、受注業者：株式会社プレック研究所)
- ・ データ作成方法：座標値は GPS 計測で取得
- ・ 貸与の可否：使用目的、内容等を確認し、申請の手続きを行った上で貸与可



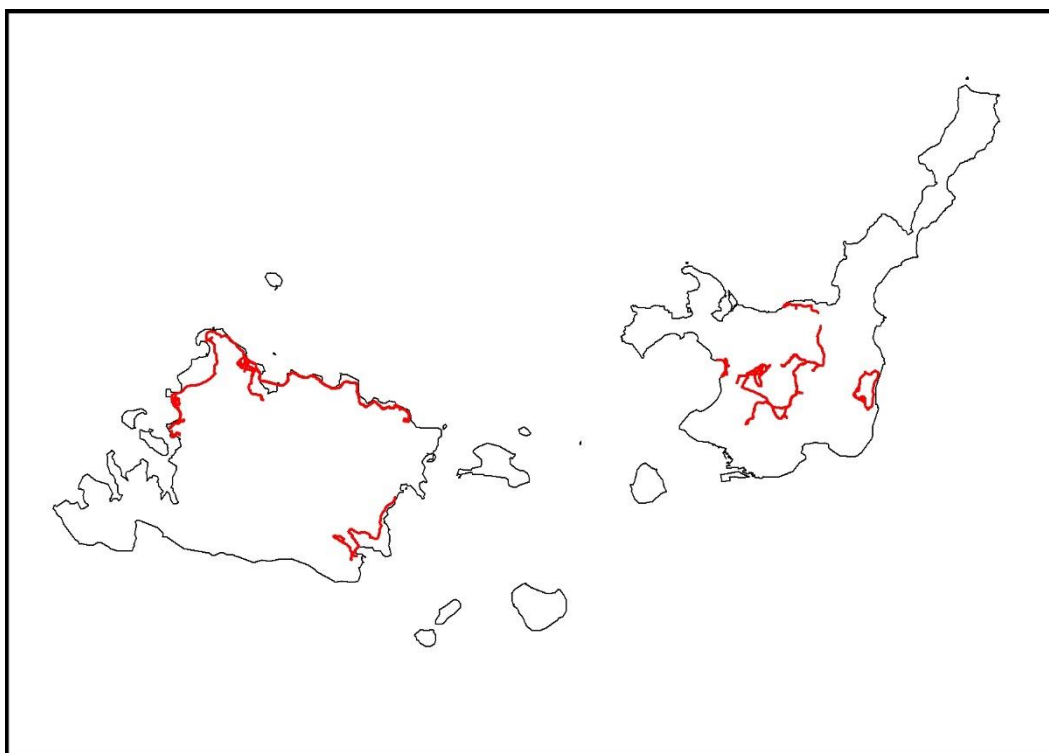
<属性情報>

フィールド名	データタイプ	文字数	概要
島名	Text	254	島の名称 例) 石垣島
地点名	Text	254	調査地点名 例) 宮良川上流
調査日	Date	-	調査年月日 例) 2023/10/02

内容・備考

3 章 懸念種重点調査.gdb
No7_ツルヒヨドリ調査
ツルヒヨドリ補足・水辺調査ルート

- ・ データ形式：ジオデータベース：ライン
- ・ データ精度：GPS 計測
- ・ 座標系：地理座標系 WGS84
- ・ データ作成年度：R5
- ・ 対象区域：石垣島
- ・ 対象種：ツルヒヨドリ、R5_GIS 取扱外来種（水辺周辺に生息する生物）
- ・ データの出典：令和 5 年度世界自然遺産地域における外来種侵入状況把握調査等業務
（環境省沖縄奄美自然環境事務所、受注業者：株式会社プレック研究所）
- ・ データ作成方法：座標値は GPS 計測で取得
- ・ 貸与の可否：使用目的、内容等を確認し、申請の手続きを行った上で貸与可



<属性情報>

フィールド名	データタイプ	文字数	概要
島名	Text	254	島の名称 例) 石垣島
調査日	Date	254	調査年月日 例) 2023/10/02

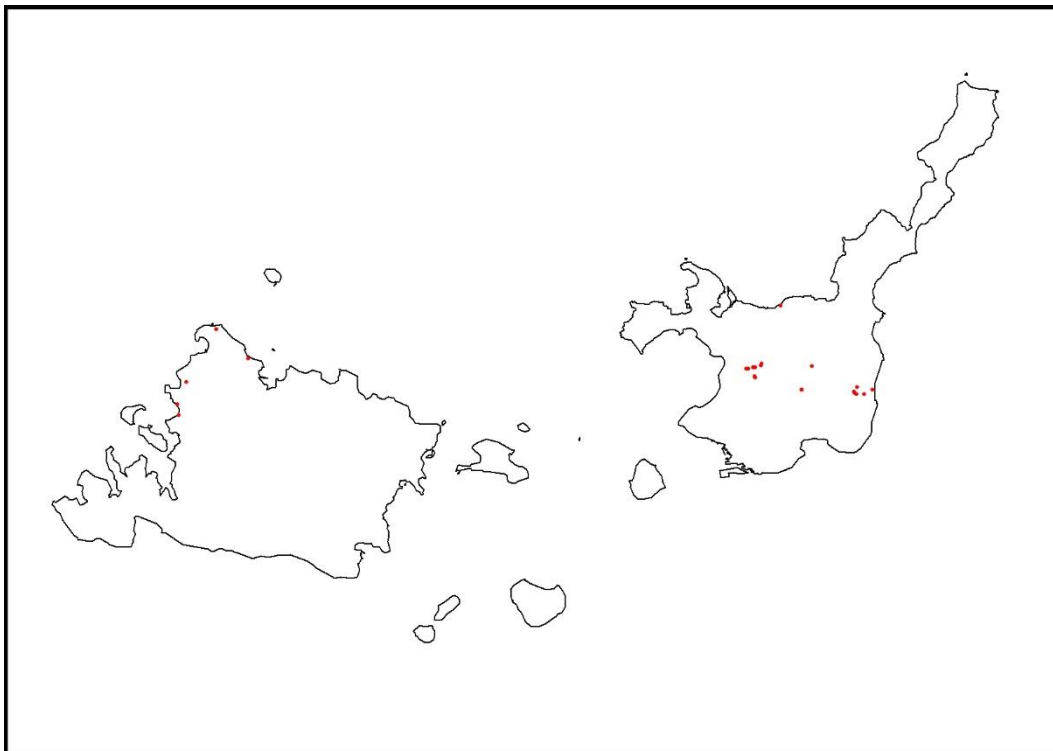
内容・備考

3章 懸念種重点調査.gdb

No7 ツルヒヨドリ調査

ツルヒヨドリ調査結果

- ・ データ形式：ジオデータベース：ポイント
- ・ データ精度：GPS 計測
- ・ 座標系：地理座標系 WGS84
- ・ データ作成年度：R5
- ・ 対象区域：石垣島
- ・ 対象種：ツルヒヨドリ、R5_GIS 取扱外来種（水辺周辺に生息する生物）
- ・ データの出典：令和 5 年度世界自然遺産地域における外来種侵入状況把握調査等業務（環境省沖縄奄美自然環境事務所、受注業者：株式会社プレック研究所）
- ・ データ作成方法：座標値は GPS 計測で取得
- ・ 貸与の可否：使用目的、内容等を確認し、申請の手続きを行った上で貸与可



＜属性情報＞

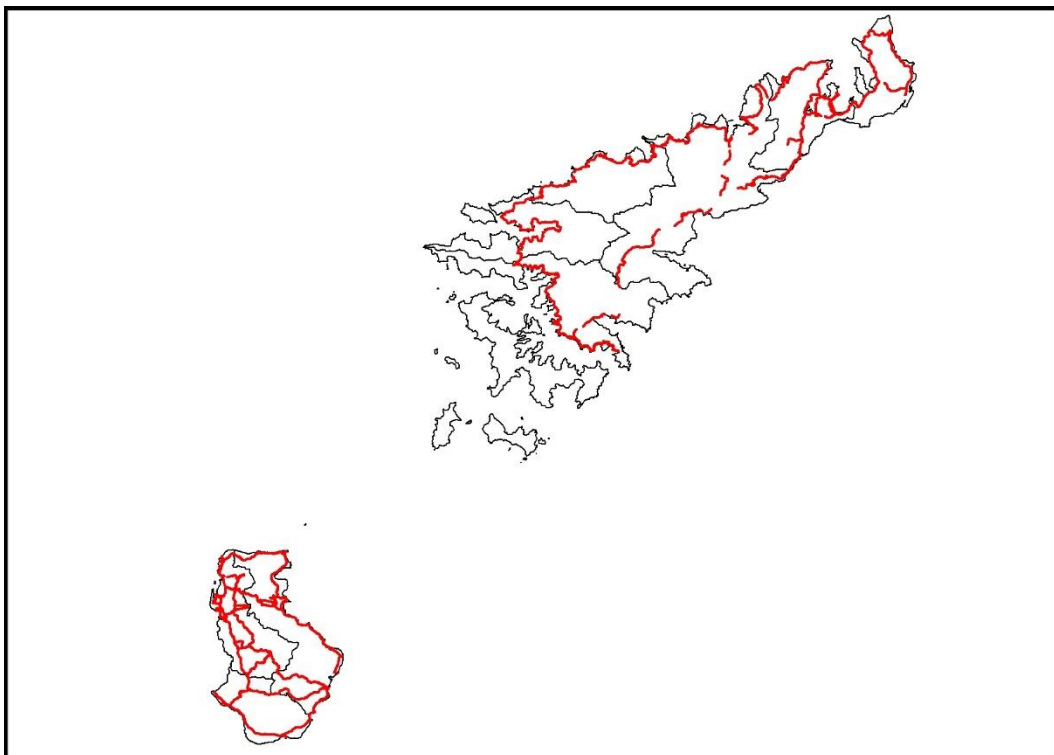
フィールド名	データタイプ	文字数	概要
島名	Text	254	島の名称 例) 石垣島
緯度	Double	-	単位：度
経度	Double	-	単位：度
確認日	Date	-	確認された年月日 例) 2023/10/02
分類	Text	254	動物 or 植物
調査項目	Text	254	ツルヒヨドリ調査 (UAVによる追認調査) or ツルヒヨドリ調査 (補足調査、水辺調査)
確認種	Text	254	確認された外来種の名称
個体数	Long	-	確認された外来種の個体数 例) 1
被度 1	Double	-	確認された外来種 (植物) 群落の被度 1 例) 10 単位：m
被度 2	Double	-	確認された外来種 (植物) 群落の被度 2 例) 5 単位：m
詳細	Text	254	確認された外来種の状態とその数 (任意) 例) 卵塊
微環境	Text	254	確認された外来種の微環境 (任意) 例 1) 水田 例 2) 用水路
特定外来	Text	254	特定外来生物 例) 特定外来
掲載リスト	Text	254	リスト掲載種の場合は掲載リストの頭文字、リスト掲載種でない場合はリスト外注目種、リスト外を入力 例 1) 環・鹿・沖 例 2) リスト外注目種 例 3) リスト外

内容・備考

確認された対象種の確認地点は「第 3 章_懸念種重点調査で確認された特定外来生物確認地点」に格納した。

3章 懸念種重点調査.gdb
No8 ソテツシロカイガラムシ調査
ソテツシロカイガラムシ調査ルート

- ・ データ形式：ジオデータベース：ライン
- ・ データ精度：GPS 計測
- ・ 座標系：地理座標系 WGS84
- ・ データ作成年度：R5
- ・ 対象区域：奄美大島、徳之島
- ・ 対象種：ソテツシロカイガラムシ、R5_GIS 取扱外来種
- ・ データの出典：令和 5 年度世界自然遺産地域における外来種侵入状況把握調査等業務
(環境省沖縄奄美自然環境事務所、受注業者：株式会社プレック研究所)
- ・ データ作成方法：座標値は GPS 計測で取得
- ・ 貸与の可否：使用目的、内容等を確認し、申請の手続きを行った上で貸与可



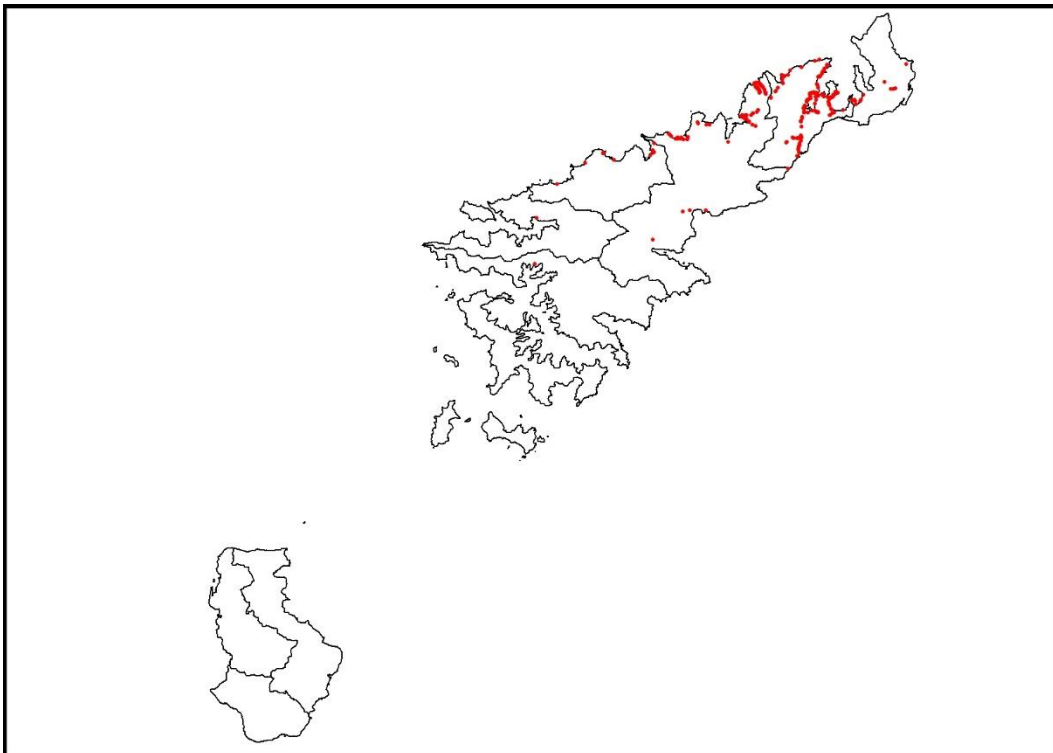
<属性情報>

フィールド名	データタイプ	文字数	概要
島名	Text	254	島の名称 例) 沖縄島
調査日	Date	-	調査年月日 例) 2023/10/02

内容・備考

3章 懸念種重点調査.gdb
No8 ソテツシロカイガラムシ調査
ソテツシロカイガラムシ調査結果

- ・ データ形式：ジオデータベース：ポイント
- ・ データ精度：GPS 計測
- ・ 座標系：地理座標系 WGS84
- ・ データ作成年度：R5
- ・ 対象区域：奄美大島、徳之島
- ・ 対象種：ソテツシロカイガラムシ、R5_GIS 取扱外来種
- ・ データの出典：令和 5 年度世界自然遺産地域における外来種侵入状況把握調査等業務
(環境省沖縄奄美自然環境事務所、受注業者：株式会社プレック研究所)
- ・ データ作成方法：座標値は GPS 計測で取得
- ・ 貸与の可否：使用目的、内容等を確認し、申請の手続きを行った上で貸与可



<属性情報>

フィールド名	データタイプ	文字数	概要
島名	Text	254	島の名称 例) 沖縄島
緯度	Double	-	単位：度
経度	Double	-	単位：度
確認日	Date	-	確認された年月日 例) 2023/10/02
分類	Text	254	動物 or 植物
確認種	Text	254	調査対象種の確認があった場合、その種名を記録。
個体数	Long	-	確認された外来種の個体数 例) 1
被度 1	Double	-	確認された外来種（植物）群落の被度 1 例) 10 単位：m
被度 2	Double	-	確認された外来種（植物）群落の被度 2 例) 5 単位：m
詳細	Text	254	確認された外来種の状態とその数（任意）
微環境	Text	254	確認された外来種の微環境（任意）
特定外来	Text	254	特定外来生物 例) 特定外来
掲載リスト	Text	254	リスト掲載種の場合は掲載リストの頭文字、リスト掲載種でない場合はリスト外注目種、リスト外を入力 例 1) 環・鹿・沖 例 2) リスト外注目種 例 3) リスト外

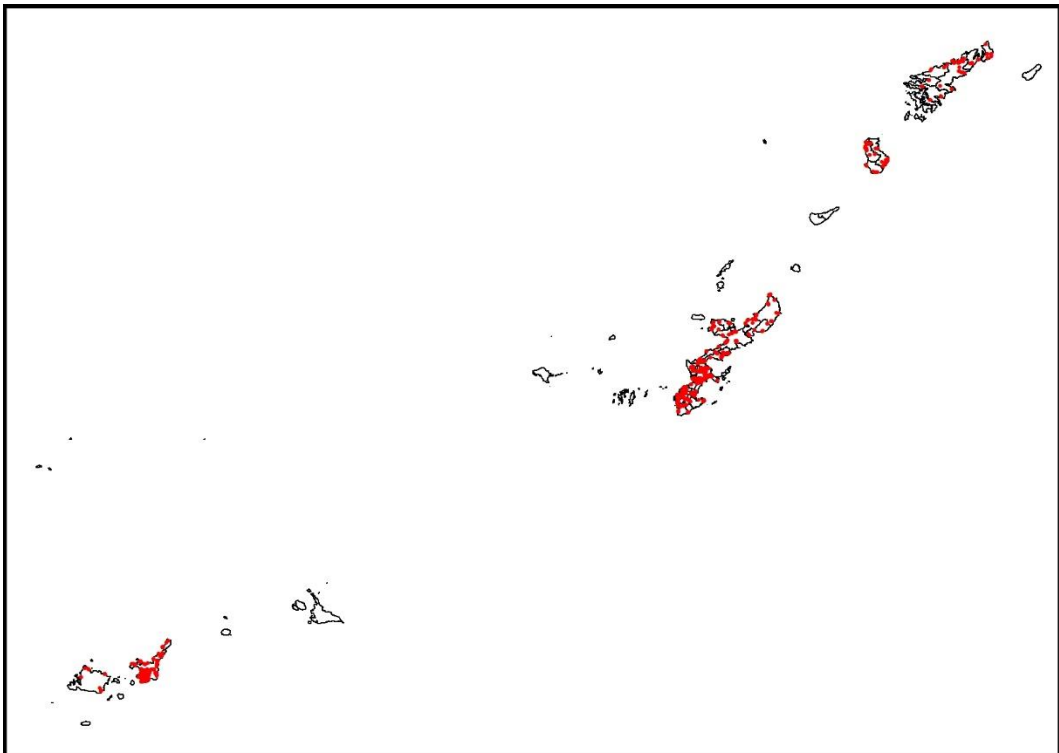
内容・備考

- ・ 確認された対象種の確認地点は「第 3 章_懸念種重点調査で確認された特定外来生物確認地点」に格納した。

3章_懸念種重点調査.gdb

第3章_懸念種重点調査で確認された外来種確認地点

- ・ データ形式：ジオデータベース：ポイント
- ・ データ精度：GPS 計測
- ・ 座標系：地理座標系 WGS84
- ・ データ作成年度：R5
- ・ 対象区域：奄美大島、徳之島、沖縄島、石垣島、西表島
- ・ 対象種：R5_GIS 取扱外来種
- ・ データの出典：令和 5 年度世界自然遺産地域における外来種侵入状況把握調査等業務
(環境省沖縄奄美自然環境事務所、受注業者：株式会社プレック研究所)
- ・ データ作成方法：座標値は GPS 計測で取得
- ・ 貸与の可否：使用目的、内容等を確認し、申請の手続きを行った上で貸与可



<属性情報>

フィールド名	データタイプ	文字数	概要
島名	Text	254	島の名称 例) 沖縄島
ライン名/地点名	Text	254	調査ライン・地点の名称 例) 沖 01
地域区分	Text	254	沖縄島北部 or 沖縄島中部 or 沖縄島南部 or 区分なし
緯度	Double	-	単位：度
経度	Double	-	単位：度
確認日	Date	-	確認された年月日 例) 2023/10/02
調査項目	Text	254	シロアゴガエル調査 or ソテツシロカイガラムシ調査 or タイワンハブ調査 or タモ網 or ツルヒヨドリ調査(UAVによる追認調査)or ツルヒヨドリ調査(補足調査、水辺調査)or ベイト調査 or 夜間調査 or 罠
分類	Text	254	動物 or 植物
確認種	Text	254	確認された外来種の名称
個体数	Long	-	確認された外来種の個体数 例) 1
被度 1	Double	-	確認された外来種 (植物) 群落の被度 1 (m) 例) 10 単位：m
被度 2	Double	-	確認された外来種 (植物) 群落の被度 (m) 例) 5 単位：m
詳細	Text	254	確認された外来種の状態とその数 (任意) 例 1) 卵 20, ♀5, ♂1 例 2) 生貝 2, 死殻 7
微環境	Text	254	確認された外来種の微環境 (任意) 例 1) リター 例 2) 廃材下
特定外来	Text	254	特定外来生物 例) 特定外来
掲載リスト	Text	254	リスト掲載種の場合は掲載リストの頭文字、リスト掲載種でない場合はリスト外注目種、リスト外を入力 例 1) 環・鹿・沖 例 2) リスト外注目種 例 3) リスト外

内容・備考

3 章_懸念種重点調査 (シロアゴガエル調査、罠・タモ網調査、ベイト調査、コールバック調査、タイワンハブ・タイワンスジオ調査、夜間調査、ツルヒヨドリ調査、ソテツシロカイガラムシ調査) で確認された特定外来生物を含む R5_GIS 取扱外来種の確認地点をまとめた。