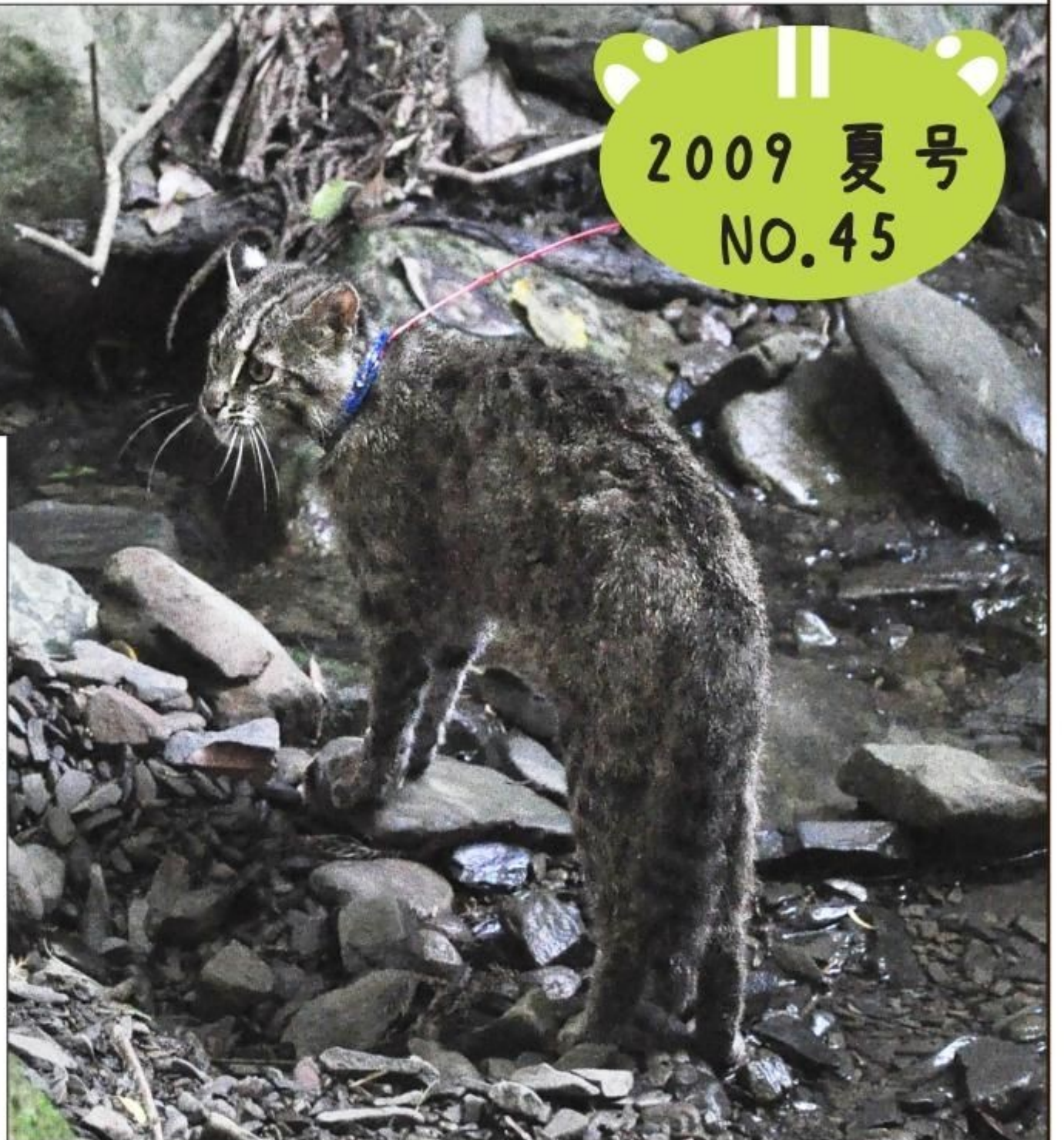


# とらやまの森

<http://www.tsushima-yamaneko.jp/>

2009 夏号  
NO.45

移動軌跡 (6/11~21)



保護から一年四ヶ月、再び野生へ！

二〇〇八年二月一日深夜、上対馬町一重の県道で交通事故に遭い瀕死状態のヤマネコが保護されました。第一発見者は、当時南陽小学校六年生だった米田貴絵さん。小学校の授業で教わったヤマネコの特徴をしつかり憶えていた米田さんは、路上でうずくまっている動物を見つけたとき、すぐにヤマネコだと分かったそうです。その後、現場を通りかかった立花孝行さんによってヤマネコは搬送されました。センターで治療を受けたヤマネコは順調に回復し、野ネズミやウズラ、カエル、ヘビ、昆虫などの生きた動物を狩る訓練を続け、事故から一年四ヶ月後の二〇〇九年六月十一日、ついに野生に帰る日を迎えました。

狩りの訓練をしたとはいえ、一度飼育下で暮らした野生動物が再び野生で生きていくのはとても大変なことです。そこでこのヤマネコに発信機を装着し、野生復帰後の動向をモニタリングすることにしました。

一重の山中で放獣されたヤマネコは、久しぶりの野外環境に少し戸惑っていた様子でしたが、しばらくすると一重から芦見、琴、茂木へと移動していきました。尾根を越え、沢を渡り、時には道路を横断して、一週間で移動した距離は約六km。自分のなわばりを持つ場所を探す放浪の旅は、まだまだ続きそうです。センターでは今後もこのヤマネコを見守っていく予定です。



# やまねこ News

## 仔ヤマネコ誕生☆

福岡市動物園のツシマヤマネコの出産情報をお伝えします。今年は一ペアで三頭の仔ヤマネコが誕生しました。

まず五月十二日の午後三時頃、一頭生まれました。父親は以前上県町の佐護で何度もニワトリ小屋に侵入し、悪さをしていたお騒がせヤマネコのトモオくん、二〇〇七年にも繁殖に成功している雄です。母親も対馬で保護されたヤマネコで、今回初産となったココロちゃんです。長い間出産を待ちわびていただけにうれしいニュースとなりました。今回は一頭のみのお産でしたが、順調に育っているという事です。そろそろかわいい姿をみせてくれるでしょう。

もう一ペアの父親はまたまたトモオくんで、母親は福岡市動物園生まれのNo.十三。六月十七日の午後一時頃に二頭を出産したという事で、今後の成長が期待されます。



三頭のパパになったトモオ

## ツシマヤマネコの死体収容続く

五月・六月と立て続けに三頭のツシマヤマネコの死体が収容されました。いずれも死後時間が経過しほぼ骨と毛だけの状態で、残念ながら死因はわかりません。六月七日に収容された死体については、五月十日にセンター職員が目撃しているこの時期は一ヶ月弱も経てば骨と毛だけの状態となってしまうようです。

ヤマネコの死体収容は悲しいことですが野生で生きていく以上、避けられないものでもあります。比較的新しい状態で死体が収容されれば、専門家の協力を得て解剖などをを行い死因の解明もできますし、ヤマネコが減少している原因を死因から推測し、対策をとることが出来ます。また、骨だけであっても歯から年齢を推測することが出来ます。

一頭一頭のヤマネコの死を無駄にしないために、皆さんもヤマネコの死体を見つけた際には是非、対馬野生生物保護センターまでご連絡ください。



発見された死体

## 職員日誌⑥ 『飼育ヤマネコ』

現在センターでは「福馬」を公開していますが、その他に11頭のヤマネコを飼育しています。同じヤマネコでも性格や顔などが違い、それぞれに個性があります。運動神経がよく一日中活動するヤマネコや、巣箱の上や寝室で寝て過ごすヤマネコなど...

今回は12頭の中から好奇心旺盛で比較的人間にも慣れているイケメンヤマネコ(2頭)と、神経質でわがままな一面もある美人ヤマネコを紹介します。



Mk-30(オス)



No.41(オス)



No.24(メス)

飼育員：神宮  
(出身地：対馬市)



主にヤマネコの部屋の掃除、餌やりを中心に行っていますよ。ぜひ、福馬クンに会いに来てください☆

### 第3回 ヤマネコ・クイズ!

現在、センターで飼育しているヤマネコは何頭でしょうか？





## 田んぼの学校開校♪

今年も佐護小学校で「田んぼ楽校」が、田ノ浜で「対馬ヤマネコ田んぼの学校」が開校しました。佐護小学校では、種まき、泥んこ学習、田植え体験、田んぼの周りの生き物調査が行われ、生徒たちは田んぼの中でどろんこになりながら体いっぱい泥の感触や匂い、温度を楽しんだり、実際に田植えを行って米作りの楽しさや大変さを味わっていました。また田ノ浜地区では大人も子供もあわせて約六十名の方が参加し、田植え体験、田んぼの周りの生き物調査を行いました。生き物調査では、メダカやドジョウ、ウナギ、カメなどを捕まえたり牧草地でネズミの巣を発見するなど、田んぼが色んな生き物を育んでいる場所だと実感することができました。

普段田んぼに目を向けることの少ない人たちが田んぼと触れあうことで、自然の大切さについて考え、いつも食べるお米が数倍おいしくなるような機会になればいいなあと思いました。どちらも今から収穫の時期が楽しみです☆



一列に並び手植えする参加者

## 試験田で新発見!?

今年からはじまった佐護での環境に配慮した優しいお米づくりも、すべての田んぼで田植えが終わりまりました。除草剤を使わないで田植えをしたところは、草がぼうぼうになってしまい、草むしりが本当に大変でした。改めて雑草の力を見せつけられました！田植えが終わった田んぼでは、農と自然の研究所の代表者である宇根豊氏に来ていただき、生き物調査を行いました。試験田に参加してくれている農家の方や、興味のある方、関係者など、約二十名での調査になりました。

調査してみても一番驚いたことは、田んぼによって生き物が全然違っていったことです。オタマジャクシがすごくいっぱいいる田んぼ（稲一株に約四十四匹）や、ヤゴが多い田んぼ。深い田んぼや浅い田んぼなど田んぼといっても色々な田んぼがあるんだと実感した一日でした。皆さんも近くの田んぼの中を覗いてみてください。そこにはきっと新しい世界があるはずですよ♪



生き物調査



Ag-レンジャー  
山本かゆく

オ5回

## 対馬の守人

そこから  
「NPO法人対馬の底力」

対馬は海のきれいな島です。その海岸に発泡スチロールやポリタンク、ペットボトルなど沢山のゴミが漂着しているのは、皆さんご存じですか？

「NPO法人対馬の底力」は、対馬の美しい海を取り戻すため「自分達の島は自分達の手で」を合言葉に、こうしたゴミを回収する活動を行っています。清掃にはメンバー以外のボランティアも参加し、これまでにトン袋600個分(!)の漂着ゴミを回収しました。「ゴミ拾い」というと大変そうですが、大勢で行えば楽しく、きれいになるととても気持ちの良いものです。今後の活動予定については、下記をご参照下さい。

対馬の底力HP <http://www4.ocn.ne.jp/~sokojk/index.html>

ブログ <http://tsushimanosokodikara.blog25.fc2.com/>

お問い合わせ 0920-52-2278 (長瀬)



### センター用語

試験田・・・農薬の影響を調べるために、減農薬や無農薬でどれだけ米が作れるかを実験する田んぼのこと。



# センター News

## イベント報告&情報

### ーイベント報告ー

#### 5/17(日)どんな鳥がいるだろう?

朝からどんより空で雨が降るか心配でしたが、祈りが通じたのか昼には青空がひろがっていました♪佐護のバードウォッチング公園のまわりを歩くとサギ類やシギ類などいろいろな鳥たちが田んぼに集まっていた♪



つばきちゃんと記念撮影

#### 6/14(日)あじさい祭りdeクイズラリー

“あじさい祭り”の会場であるシーランド内で、クイズラリーを行いました☆途中でヤマネコのつばきちゃんも応援にかけつけてくれ、にぎやかな1日になりました!



クイズの答えは・・・なにかさあ?



### ー学校の利用ー

峰小学校と小細小学校が、親子レクリエーションや学級PTAの時間にセンターに来てくれました!福馬をみたりヤマネコビンゴをしたことで、少しでもヤマネコのことを知ってもらえたならいいな♪と思います。



## 8月・9月のイベント予定

### 『ヤマネコ博士学校』

日時:8月9日(日)

時間:13:00~15:00

場所:対馬野生生物保護センター

ヤマネコの調査方法を体験し、ヤマネコ博士になろう!  
博士になると特製ヤマネコ博士バッジがもらえるよ!

### 『ネズミの骨ってどんなだろ?』

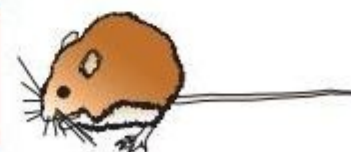
日時:9月20日(日)

時間:13:00~15:00

場所:対馬野生生物保護センター

ヤマネコの餌になっているネズミ。  
その骨を見てみたくないかい??

イベントの参加には事前の予約が必要です。  
申し込み・お問合せは担当:大谷(おおや)・杉山まで



### 編集後記

だんだん夏の気配が増してきましたが、いかがお過ごしですか?夏は楽しいイベントが多い反面、体を壊しやすい季節でもあります。ヤマネコセンターも、健康第一でこの夏を乗り切っていく予定です!  
皆様も夏風邪には十分お気をつけください☆



『ユリタイ』  
この花はキク科の植物で、将来絶滅する危険性が高いと言われている種です。花の大きさは五センチくらいで一般のセゴタイの色は「ルリ色」ですが、対馬では、淡い優しい色をしており形は球形で美しい花です。花の咲く時期は七月から八月くらいです。  
もし、見かけられてもそのままと見守ってあげましょう。

今日の一枚

★「とらやまの森」の記事を引用される際には、出典が「とらやまの森」であることを明記して下さい。

### 休館日のお知らせ

通常は月曜が休館日ですが、月曜が祝祭日の場合は開館し、その翌日が休館日となります。

とらやまの森

No 45

2009

夏号

